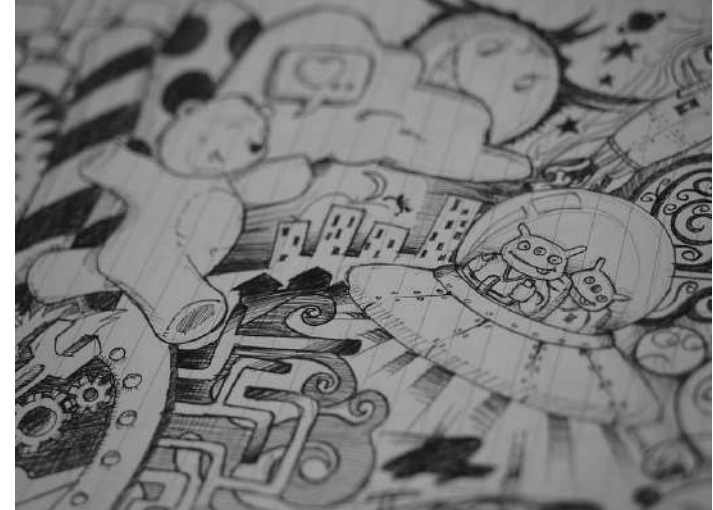





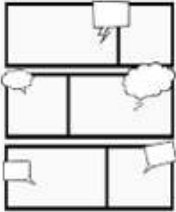









BANDE DESSINÉE

L'imagination, l'écriture et le dessin s'entremêlent ! Les ateliers débuteront par une projection interactive afin d'aborder les divers points de la BD avant de se lancer dans la réalisation d'une ou plusieurs planches. Avec l'aide d'un professionnel : création de personnages, du scénario, du décor, des plans et angles de vue, le découpage, le crayonné, l'encre, la couleur... Chaque apprenti dessinateur repartira avec sa production.

- Développer la créativité
- S'exprimer à l'oral comme à l'écrit
- Pratiquer le dessin et diverses formes d'expressions visuelles et plastiques
- Inventer et réaliser des textes et des enchaînements
- S'impliquer dans un projet individuel et collectif
- Apprendre à se canaliser et à se concentrer avec persévérance



BANDE DESSINÉE

LUNDI	MARDI	MERCREDI	JEUDI	VENDREDI
<i>Arrivée</i>	<i>8h00 : Petit-Déjeuner</i>	<i>8h00 : Petit-Déjeuner</i>	<i>8h00 : Petit-Déjeuner</i>	<i>8h00 : Petit-Déjeuner</i>
<p>WELCOME</p> 	<p>Elaboration d'un scénario</p> 	<p>Réalisation de courtes séquences (le dessin dans l'espace et les dialogues)</p> 	<p>Création de décors sur le dessin</p> 	<p>La couleur sur le dessin + Mise en forme et impression numérique</p> 
<i>12h00 : Déjeuner à la charge du groupe</i>	<i>12h00 : Déjeuner</i>	<i>12h00 : Déjeuner</i>	<i>12h00 : Déjeuner</i>	<i>12h00 : Déjeuner</i>
<p>Exercices pratiques + Le dessin dans l'espace</p> 	<p>Ecriture d'un scénario</p> 	<p>Le son dans la bande dessinée</p> 	<p>L'encre : technique</p> 	<p>Analyse, critique et vernissage des planches</p> 
<i>19h00 : Dîner</i>	<i>19h00 : Dîner</i>	<i>19h00 : Dîner</i>	<i>19h00 : Dîner</i>	
<p>Conte et Légendes landaises</p> 	<p>Veillée libre</p> 	<p>Balade Nocturne</p> 	<p>Veillée libre</p> 	



LA LIGUE DE L'ENSEIGNEMENT

UN ACTEUR MAJEUR DE L'ÉDUCATION

Les classes de découvertes vous sont proposées par la Ligue de l'enseignement, association nationale laïque à but non lucratif, reconnue d'utilité publique, dotée d'un projet éducatif, dont l'objet est l'accès à l'autonomie solidaire. La Ligue est respectueuse des choix individuels et agit pour « Faire société ».

Nous reconnaissons à tous le droit d'expression de la diversité, sous la seule condition de ne pas mettre en cause le fonctionnement garantissant l'intérêt général.

Notre projet pédagogique et les actions mises en œuvre sont consultables sur les sites

www.vacances-pour-tous.org et www.laicite-laligue.org

La Ligue de l'enseignement apporte son concours aux projets des établissements scolaires (écoles, collèges et lycées) et participe à la dynamique des projets éducatifs territoriaux. Elle construit et accompagne la nécessaire évolution du système éducatif, car l'école ne peut se transformer uniquement par ses propres forces pour être effectivement celle que nous voulons, c'est-à-dire celle de tous.

A cette fin, au travers des actions que mènent ses fédérations départementales, avec leurs réseaux d'associations et antennes régionales, elle met à disposition des enfants, des jeunes et des personnels de l'Éducation nationale l'ensemble de ses compétences en matière éducative.



la ligue de
l'enseignement

un avenir par l'éducation populaire



LA LIGUE DE L'ENSEIGNEMENT

QUELQUES EXEMPLES D'ACTIONS :

Encourager une démarche éco citoyenne

Accompagnement éducatif à la scolarité

Aménager des temps et espaces de vie aux enfants pour mieux prendre en compte leur rythme, leurs demandes et leurs besoins

Développement quantitatif des restaurants d'enfants

Favoriser l'ouverture au monde, la promotion de l'Europe, la diversité culturelle et l'inclusion sociale

Développer l'éducation artistique et la culture scientifique et technique

Soutenir les activités sportives avec l'Union sportive de l'enseignement du premier degré (USEP)

Assurer l'éducation à la citoyenneté

Entretenir le lien avec le monde étudiant grâce aux associations locales du réseau national « Anima'Fac ».

LA LIGUE DE L'ENSEIGNEMENT, CE SONT AUSSI :

La lutte contre le décrochage scolaire, notamment avec les ateliers relais

La campagne « Pas d'école pas d'avenir » (« quinzaine de l'école publique »)

Les foyers socio-éducatifs des collèges et les maisons des lycéens

L'éducation partagée avec les familles, le personnel des établissements scolaires et d'alternance, les collectivités territoriales avec un priorité pour les quartiers populaires

Les territoires ruraux les plus démunis

Le salon de l'éducation

Les rencontres nationales de l'éducation à Rennes

Les prix de l'innovation éducative

L'université du sport

Les Olympiades des Métiers

Regards jeunes sur la cité et Demain en France

7 BONNES RAISONS DE PARTIR EN CLASSE DE DÉCOUVERTES



Acquérir plus d'autonomie

Apprendre à gérer la vie quotidienne, donner le goût et le sens des responsabilités, développer la curiosité et la créativité.



Savoir être et vivre ensemble

Apprendre la vie sociale, la tolérance, construire une démarche citoyenne par la vie en collectivité.



Devenir acteur de son environnement et de son avenir

Découvrir et comprendre la diversité de son environnement et la structuration d'un milieu et y trouver sa place et son rôle.



Parfaire des compétences méthodologiques

Mettre en œuvre et s'approprier une démarche scientifique : traiter des informations, observer, chercher, comparer, émettre des hypothèses, vérifier.



Affiner les concepts de temps et d'espace

A travers des situations nouvelles, se resituer dans des espaces différents, relier passé et présent, se projeter dans le futur.



Réinvestir des connaissances de base

Ecrire, lire, compter pour questionner, communiquer et raconter... progresser en remettant en question les acquis à partir de situations nouvelles et vivantes.



S'approprier des techniques et maîtriser des outils

Pratiquer des activités sportives ou culturelles et utiliser des outils technologiques.

DOMAINE EQU!LAND



NATURE, PEDAGOGIE ET PLAISIR !

DOMAINE EQU!LAND



A 800 mètres du village, LE **DOMAINE EQUILAND** accueille des élèves de tous cycles dans son parc naturel et protégé d'une dizaine d'hectares d'espaces verts, d'eau et de forêts. Le paysage offre toutes les caractéristiques : des vallons et prairies agricoles qui associent les bois de chênes, bouleaux, châtaigniers, les rivières et les étangs, à l'espace infini de la grande forêt landaise de pins. Un cadre exceptionnel et un écosystème extrêmement riche, comportant un centre équestre et un parc de loisirs où l'on peut pratiquer de nombreuses activités de sports et de loisirs.

Spécialiste dans l'organisation des séjours enfants et des voyages scolaires éducatifs, toute l'équipe vous promet des moments magiques entre apprentissages, plaisir, dépaysement et sécurité.

Une équipe professionnelle, à l'écoute et disponible vous promet un séjour inoubliable, en couplant à l'idéal les notions de classe transplantée et de voyage scolaire.



DOMAINE EQU!LAND



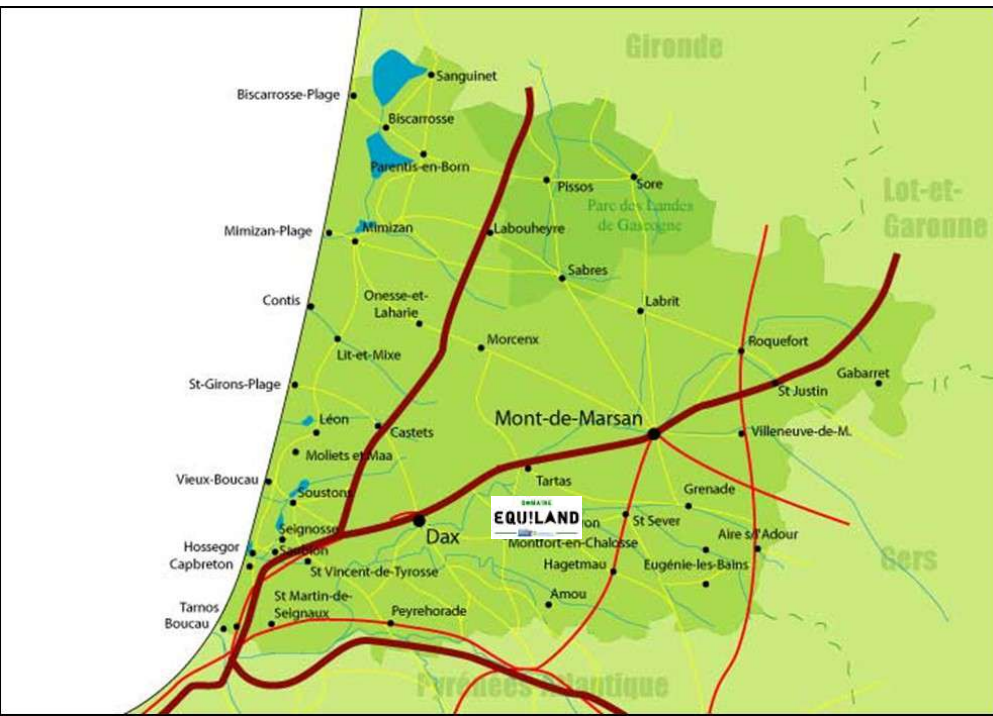
ACCES ET SITUATION

Situé au coeur des LANDES, à 25 km de DAX et 40 km de MONT-DE-MARSAN, à mi-chemin entre l'océan, les lacs landais et l'ARMAGNAC, proche des 4 parcs et réserves naturelles landais : parc des LANDES de GASCOGNE, réserve naturelle de L'ETANG NOIR, réserve d'ARJUZANX et centre de recherche en aquaculture JEAN ROSTAND.

CASSEN est un petit village de 515 habitants en terre de CHALOSSE, l'un des pays du Sud-Adour, haut-lieu de l'élevage de canards et de production de foie gras.

LE DOMAINE EQUILAND est également proche du PAYS BASQUE, du BERN et à l'H 30 en autocar de L'ESPAGNE.

LA CHALOSSE est le pays le plus anciennement peuplé des LANDES et porte les traces et les témoignages d'une culture séculaire : BRASSEMPOUY avec la Dame à la Capuche, DAX avec ses vestiges archéologiques et gallo-romains. Elle garde encore toutes les coutumes et les fêtes qui font la tradition de l'hospitalité Gasconne : course landaise et ganadérias, fête du seigle ou du millet, tonte des moutons, fêtes locales ou métiers traditionnels... Située entre la VALLEE DE L'ADOUR (fleuve) et les PYRENEES ATLANTIQUES, la CHALOSSE est une région des Landes vallonnée, le point le plus élevé étant le moulin de Mant à 203 m.



D 824 MONT-DE- MARSAN / BAYONNE :
sortie PONTONX



GARE DE DAX : 20 Km



BIARRITZ : 85 km - PAU : 67 km –
BORDEAUX MERIGNAC : 167 km



LES HEBERGEMENTS

LES ACAGIAS

9 chambres - 46 couchages

LES BAMBOUS

9 chambres - 46 couchages

LES CAMELIAS

9 chambres - 47 couchages

LE NATURE

10 chambres - 38 lits

Chambres de **4 à 8 lits enfants**

Lits superposés et grandes armoires

Sanitaires complets face aux chambres

Possibilité d'accueil **PMR**

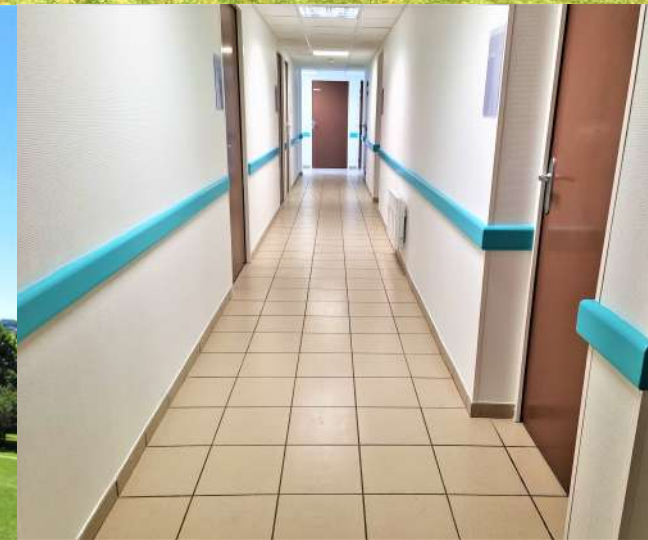
Infirmier

Terrain de **Camping**

Capacité Totale
177 lits (+24)

Agrément DDCSPP
170 enfants

Agrément IA
5 classes





PLAN DES BATIMENTS

219 COUCHAGES

AGREMENT INSPECTION ACADEMIQUE 150 ELÈVES
 AGREMENT DDJRC 170 ENFANTS

BATIMENT "LES CAMELIAS"

42 + 7 (49) COUCHAGES (SUPERPOSES)

3 Lits	Sanitaires	6 Lits	6 Lits	6 Lits
2 Lits	Sanitaires			
Sanitaires				
Sanitaires	6 Lits	6 Lits	6 Lits	6 Lits
2 Lits				

Salle CAPBRETON
Salle HOSSEGOR

BATIMENT "LES BAMBOUS"

38 + 10 (48) COUCHAGES (SUPERPOSES)

8 Lits	Sanitaires	6 Lits	Sanitaires	4 Lits
			Sanitaires	2 Lits
			Sanitaires	
6 Lits	6 Lits	6 Lits	6 Lits	2 Lits
				2 Lits

BATIMENT "LES AGAPANTHES"

38 + 10 (48) COUCHAGES (SUPERPOSES)

4 lits	2 Lits	Sanitaires	2 Lits	2 Lits
Sanitaires	Sanitaires		6 Lits	
6 Lits				
4 Lits		Sanitaires		
8 Lits		8 Lits		

BATIMENT "NATURE"

32 + 4 (36) COUCHAGES (32 SUPERPOSES + 4 SIMPLES)

4 Lits	4 Lits	4 Lits	4 Lits	2 Lits	2 Lits
4 Lits	4 Lits	4 Lits	4 Lits	Sanitaires	Sanitaires

Salle Soustons	Salle BISCAROSSE	Salle SEIGNOSSE

BATIMENT "LE RANCH"

38 COUCHAGES (20 SPECIAL ENFANT + 18 SUPERPOSES)

1 Lit	1 Lit	1 Lit	1 Lit	1 Lit	1 Lit	1 Lit	1 Lit	1 Lit	1 Lit	6 Lits	3 Lits	3 Lits	2 Lits	2 Lits	2 Lits	2 Lits	2 Lits
-------	-------	-------	-------	-------	-------	-------	-------	-------	-------	--------	--------	--------	--------	--------	--------	--------	--------

Sanitaires

Sanitaires	2 Lits	2 Lits
------------	--------	--------

Sanitaires

LES EQUIPEMENTS

Une Forêt riche et sécurisée

Un accès à la Rivière du Louts

Un Parc de 10 hectares

Un Chapiteau

Un Skate Park

Des Ecuries

Des Carrières d'Equitation

Un Mini-Golf 12 trous

Des Tables de Ping-Pong

Un Gymnase

Des Terrains de Tennis

Un Terrain de Football

Des Terrains de Basket

De grands espaces de Jeux et de Découvertes

Des Vélos

Une Piscine d'été

Des pistes de Moto/Quad

...





Notre [salle de restaurant](#), lumineuse et d'une capacité de 140 couverts, vous offre une ambiance chaleureuse et conviviale. Grâce à sa grande terrasse, vous pourrez déguster une cuisine de qualité, tout en profitant d'une vue imprenable sur le [Domaine Equiland](#).

Tous nos repas sont confectionnés sur place par notre équipe de cuisine, en variant les goûts et les saveurs pour ravir toutes les papilles.

Nous concevons nos menus afin de lier qualité des produits, originalité, plaisir et équilibre. Notre équipe de restauration réalisera tout son possible pour s'adapter à d'éventuels régimes spécifiques.

Vous profiterez de menus thématiques et festifs, qui vous permettront de garder des souvenirs impérissables des soirées au [Domaine Equiland](#) !



LES SALLES DE TRAVAIL

Le **DOMAINE EQUILAND** met à disposition de chaque enseignant une salle privatisée et équipée. Cette salle peut être positionnée en salle de classe, en salle d'ateliers avec des pôles ou autrement selon les besoins de la classe.

Nos salles sont spacieuses et lumineuses, et vous pourrez en profiter à n'importe quel moment de la journée, durant tout le temps de votre séjour.

Pour tout autre besoin (activités de découvertes, activités manuelles, activité cuisine, cinéma, etc ...) nous avons des espaces spécialement conçus qu'il vous suffira de réserver auprès de la direction pour en bénéficier.



L'ENCADREMENT

POUR L'ECOLE

Depuis septembre 1997, l'Education Nationale exige la présence d'un adulte par tranche de 10 élèves de primaire et d'un adulte par tranche de 8 élèves de maternelle pour les séjours avec nuitées. Ces accompagnateurs sont donc présents sur la durée totale de la classe de découverte. Il est donc important de rappeler leur rôle sur la durée du séjour.

L'ENSEIGNANT

L'enseignant est porteur de son projet. Pendant le séjour, la responsabilité de l'organisation générale de la sortie incombe à l'enseignant titulaire de la classe. C'est donc à lui qu'il appartient de fixer les conditions d'organisation des activités mises en oeuvre. Durant le séjour la responsabilité du maître envers les enfants est permanente.

L'ACCOMPAGNATEUR

L'enseignant peut être accompagné d'un adulte (animateur municipal, parent d'élève, ...) dont la mission essentielle sera de participer à la vie quotidienne (repas, toilette, nuit, temps libres...) et à la sécurité des enfants lors des sorties. Il devra respecter les règles de vie du centre et se conformer à la législation en vigueur.

Raphaël DAYAN
Directeur du Domaine
Master des sciences humaines et sociales

Responsable du Domaine Equiland, il organise le fonctionnement général du centre. Il est le référent du suivi des dossiers des enseignants.

Maëlle OURY
Responsable Pédagogique
BPJEPS Loisirs Tous publics

Elle contribue au suivi et à la réalisation du projet pédagogique et à l'organisation des activités. Elle conseille et oriente l'enseignant dès la genèse du projet, pour établir un planning cohérent et répondant aux attentes.

Animateur Technique
Qualifié et expérimenté

Son rôle est de mener les activités de découvertes et d'éducation à l'environnement, directement dans le milieu naturel, avec des techniques d'animation pédaludiques adaptées.

Il intervient sur toutes les activités mais ne participe pas à la vie quotidienne.

Animateur Vie Quotidienne
BAFA
PSC1

Son rôle est de veiller à la santé physique et morale de chaque élève, et de mener les temps de vie hors activités.

Il(elle) s'occupera du coucher, du lever et des temps de repas des élèves en coordination avec l'enseignant.

Intervenants Culturels et Sportifs
Agrégés Inspection Académique

Professionnels reconnus, ils interviennent avec une pédagogie adaptée à la classe de découvertes



UNE JOURNÉE TYPE

07h45 - 08h-15	Levé, toilette, rangement des chambres	Ce temps est géré et encadré par les adultes accompagnateurs et l'enseignant
08h15 - 08h45	Petit Déjeuner	Les équipes de salle et de cuisine accueillent le groupe. Ce temps est géré et encadré par les adultes accompagnateurs et l'enseignant
09h00 - 12h00	Activités	Les activités sont menées par les intervenants et/ou les animateurs. Les adultes accompagnateurs et l'enseignants sont présents, et peuvent être amenés à prendre en charge un groupe en cas de division des effectifs
12h15 - 13h15	Déjeuner	Les équipes de salle et de cuisine accueillent le groupe. Ce temps est géré et encadré par les adultes accompagnateurs et l'enseignant
13h15 - 13h45	Temps libre et/ou calme	Ce temps est géré et encadré par les adultes accompagnateurs et l'enseignant
14h00 - 17h00	Activités	Les activités sont menées par les intervenants et/ou les animateurs. Les adultes accompagnateurs et l'enseignants sont présents, et peuvent être amenés à prendre en charge un groupe en cas de division des effectifs
17h00 - 17h30	Goûter	Ce temps est géré et encadré par les adultes accompagnateurs et l'enseignant
17h30 - 19h00	Activités libres et Douches	Ce temps est géré et encadré par les adultes accompagnateurs et l'enseignant
19h00 - 20h00	Dîner	Les équipes de salle et de cuisine accueillent le groupe. Ce temps est géré et encadré par les adultes accompagnateurs et l'enseignant
20h00 - 21h00	Veillée	Veillée gérée par l'équipe de classe ou bien par un animateur si prévu au planning

TROUSSEAU

**VARIABLE EN FONCTION DU
SÉJOUR ET DE LA SAISON**

Trousseau (base pour un séjour de 5 jours/4 nuits)		
EFFETS A EMPORTER		Conseillé
LINGE DE CORPS	Maillots de corps	5
	Slips ou culottes	5
	T-shirt	5
	Chaussettes	5
NUIT	Pyjama ou chemise de nuit	2
VETEMENTS	Shorts (selon saison)	3
	Jupes ou robes	2
	Pantalons, jeans	2
	Survêtement	2
	Blouson, veste, anorak	1
	Pull-over de laine	1
PLUIE	Imperméable ou k-way	1
	Chaussures hautes (bottes)	1
CHAUSSURES	Chaussures de sport	1
	Chaussons	1
POUR LA TOILETETE	Serviette de toilette	2
	Gants de toilette	2
	Nécessaire de toilette (dentifrice, brosse à dent, gel douche ...)	1
DIVERS	Mouchoirs jetables	6
	Chapeau, casquette	1
	Sac pour linge sale	1
	Gourde	1
	Petit sac à dos	1

LE PASSEPORT DECOUVERTES

Le **Passeport Découvertes** propose à la classe un panel d'activités qui permettra à l'enseignant(e) de **construire le programme en fonction du projet de l'école.**

Les activités sont encadrées par un animateur (trice) diplômé(e) et agréé (e) par l'éducation nationale sur la base de 7h/jour maximum.

Activités de découvertes proposées (liste non exhaustive) :

- **Les Petits enquêteurs** : Recherches de traces et indices d'animaux
- **Notre monde miniature** : A la découverte des petites bêtes
- **Nos amis les arbres** : A la découverte des arbres de la forêt
- **Balade sensorielle** : Mettre ses sens en éveil pour comprendre la nature
- **Destination Inconnue** : fabrication de mini-radeaux
- **Ma planète bleue** : L'empreinte écologique et les gestes qui sauvent
- **Vue sur la rivière** : Travail sur le cycle de l'eau autour du Louts
- **Land Art** : Création artistique avec des éléments naturels
- **Course d'Orientation**
- **Sports collectifs, sports innovants**
- **Et bien d'autres encore ...**



Pour tous nos tarifs :

Le prix comprend :

L'hébergement en Pension complète du dîner Jour 1 au déjeuner jour 5, la fourniture des draps (lits non faits à l'arrivée), une gratuité enseignant, un animateur d'activité par classe sur la base de 7h/jour, l'assurance APAC (rapatriement sanitaire inclus), les activités prévues au programme

Le prix ne comprend pas :

Les transports pour venir et repartir, les transports sur place, toute autre prestation non prévue au programme

LES SEJOURS

CLASSES EDUCATION A L'ENVIRONNEMENT



La vie en pleine Nature



Les Eco-citoyens



Les 5 sens de la Nature



Tri et recyclage

CLASSES SPORTIVES



Sports de plein air



Equitation



Vélo et environnement

CLASSES CULTURELLES



Patrimoine naturel et historique en Chalosse



Bande Dessinée



Effets Visuels



Théâtre et/ou Marionnettes



DOMAINE EQUILAND



!NFORMAT!ONS ESSENTIELLES



ADRESSE DU CENTRE

Domaine Equiland - Ligue de l'Enseignement des Landes

1205 route du moulin - 40380 CASSEN

Tél. : 05.58.89.12.18

E-mail : cassen@laligue40.fr

Web : <http://domaine-equiland.laligue40.fr>

ORGANISATEUR

Ligue de l'Enseignement des Landes

91 Impasse Joliot-Curie 40280 SAINT PIERRE DU MONT

Tél.: 05.58.06.53.90

Fax : 05.58.06.05.81

E.mail : classes@laligue40.fr



DIRECTEUR DU CENTRE

Raphaël DAYAN

DIRECTEUR SERVICE VACANCES ET SEJOURS EDUCATIFS

Loïs MORISSON

N° agrément DDCSPP

400681002 du 27/03/2007

N° agrément Education Nationale

9004 du 29/09/1996 - 5 classes

